

平成 29 年度

2 月 1 日 午前

思考力入試

思考力テスト I

(45 分)

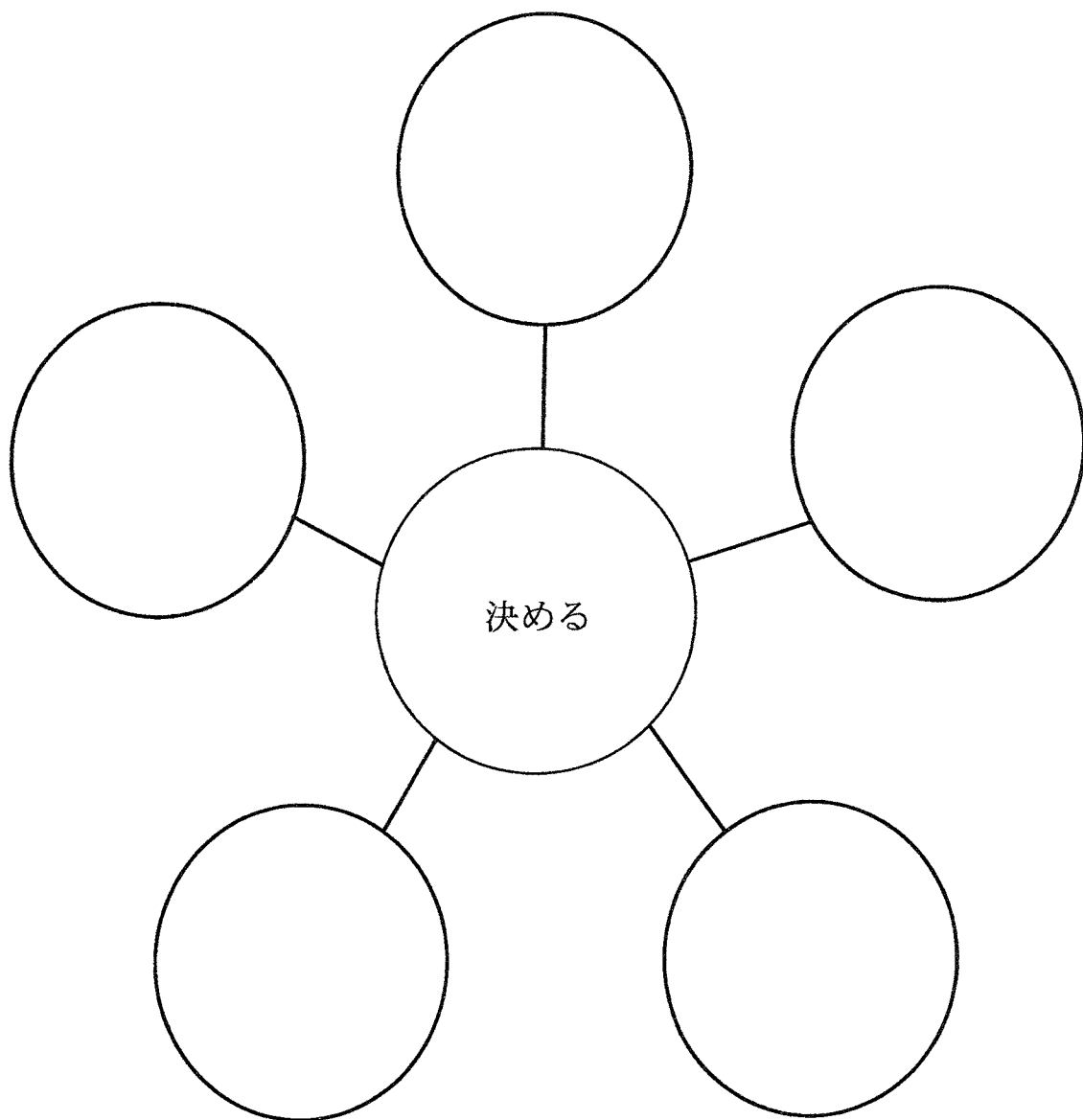
注 意

- 1 試験開始の合図があるまで、この冊子の中を見てはいけません。
- 2 この表紙の下段にあるらんに、受験番号と氏名を書きなさい。
- 3 問題は【1】から【5】まで、9 ページにわたって印刷してあります。
- 4 問題は【1】から順に解きなさい。
- 5 解答は、すべてこの冊子に書き込みなさい。
- 6 解答の下書きが必要なときは、この問題用紙の余白を利用しなさい。
- 7 解答は、問題の指示に従って、決められた解答らんにあてはまるように書きなさい。字数制限がある時は、句読点、記号も字数に数えなさい。
- 8 試験終了後、この冊子を提出しなさい。

かえつ有明中学校

受 験 番 号				氏 名	

【1】 次の円の中に思いつく言葉を書き入れなさい。



【2】 次の文章<1>と<2>を読んで、あとの問いに答えなさい。

<1>

今日は「決定する」ということについて皆さんに考えてもらいたいと思っています。皆さんは普段どんなことを決定するでしょうか。例えば、「優先順位を決める」、「クラスの班長を決める」、「遠足に行く場所や持っていくお小づかいの額を決める」などなど、様々なことを決めていますね。自分1人の決定でも難しいことはありますが、グループで何かを決定する時には、さらに難しい問題が起こってきます。

問1 傍線部について、一人で決定するよりもグループで話し合っ
て決める方がよいものとして最も適切なものを選び、記号を○で囲みなさい。

- ア レストランでの注文
- イ 弁論大会のスピーチ内容
- ウ 将来つきたい職業
- エ 卒業アルバムのデザイン

問2 グループで決定する利点について、20字以内で答えなさい。

<2>

運動会で出場する競技を決めるという場合を考えてみましょう。3つの個人競技に出場する選手を選ぶ場合、どのような決め方があり得るでしょうか。(ただし、どの選手も一つの種目に出場します。)

出場する種目

- | |
|------------|
| ① 100メートル走 |
| ② 走り高跳び |
| ③ パン食い競争 |

①から③の出場種目を決めるのに、学級委員長のゆうたくんは参考資料を検討した上で、A～Cの3つの案を考えました。

参考資料1：出場したい競技についての本人の希望

名前	本人の希望
たかしくん	100メートル走に出たい。
そうたくん	走り高跳びに出たい。パン食い競争には出たくない。
のぶおくん	走り高跳びに出たい。

参考資料2：最近練習したときの記録

	100メートル走	パン食い競争	走り高跳び
たかしくん	20秒	25秒	1 m50cm
そうたくん	20秒	30秒	1 m20cm
のぶおくん	14秒	30秒	1 m50cm

A案

たかしくん：走り高跳び
そうたくん：100メートル走
のぶおくん：パン食い競争

B案

たかしくん：100メートル走
そうたくん：パン食い競争
のぶおくん：走り高跳び

C案

たかしくん：パン食い競争
そうたくん：走り高跳び
のぶおくん：100メートル走

問3 次のア～カは、A案～C案について説明したものです。A案～C案の説明として、よりふさわしいものをそれぞれ2つずつ選び、以下の解答らんに記号で答えなさい。

- ア 希望よりも、記録のよい人を優先している。
- イ 自分がやりたいと思う種目をやってもらうことを優先している。
- ウ だれかがやりたくない種目に当たらないように、また、だれか一人の希望だけが優先されないように配慮している。
- エ 公平性を重視するあまり、結局どの人の希望も反映されていない。
- オ 勝利を重視した結果、出場についての希望に不公平が生じている。
- カ 出場種目の希望を重視しているが、拒んでいる人の気持ちに配慮できていない。

A案 _____

B案 _____

C案 _____

問4 あなたは上のA～Cのどの決め方がよいと思いますか。他の2つよりもその選択がよいと言える理由をふくめて、答えなさい。(理由づけを見る問題です。A～Cのどれを選んでも得点の有利不利はありません)

あなたがよいと思う決め方 _____案

あなたがよいと思う理由

【3】次の文を読んで、あとの問いに答えなさい。

グループでお花見に行く場合を考えてみましょう。人気のお花見スポットは早い時間から場所取りが行われていますから、早くその場所に行って場所を取っておく必要があります。

お花見の場所取りに朝早く行く人の決め方には、いくつかの方法があると思います。色々な会社でどのような方法を採用しているかアンケート調査を行った結果、次のような回答が得られました。

アンケート調査

- A社 その年に入社した新入社員が場所取りに行く
- B社 お花見の場所の近くに住んでいる社員にお願いする
- C社 じゃんけんで負けた社員が行く
- D社 お金を出して、場所取りに行く人を外部から募集する

問1 次のア～エは上のアンケート調査についてのコメント（意見）です。どの回答についてのコメントだと考えられますか。それぞれ、以下の解答らんばにA～Dの記号で答えなさい。

- ア 公平な決め方かもしれないけど、その日にどんなに忙しい人も、場所取りに行く可能性があるという意味では、問題もある。
- イ この方法だと場所取りに行く人は強制されていないが、花見をする当人たちが場所取りに行かないのは何か変だという気もする。
- ウ この方法は、特定の人たちを軽視しているような考え方が反映されていて、反発を感じる人も多いような気がする。
- エ 会社からすれば無駄がない決め方かもしれないけど、毎年同じ人が指名されてしまうかもしれないという点では不公平だと思う。

ア _____ 社 イ _____ 社

ウ _____ 社 エ _____ 社

問2 病院の診察や銀行の窓口も基本的には早い者順ですが、整理券を取ってもらい、その番号順に対応するようにしているところが多いようです。一方、電車の指定席や飛行機のファーストクラス、船の一等船室などのように、より高い金額を払うことで、よい席やサービスを受けられることもあります。

仮に、病院での診察順が、整理券の購入金額によって決まるとしたら、どのような問題が生じると思いますか。あなたの考えを書きなさい。

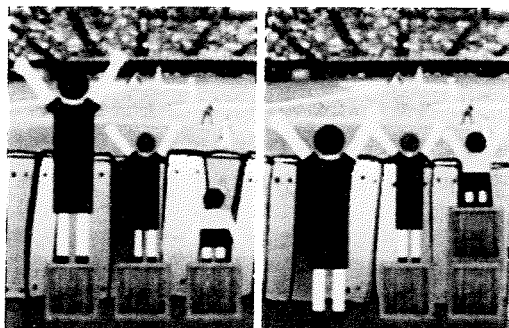
問3 グループで何かを決めるときの方法についていくつか表にまとめてみることにしました。表の中の空らん A～D にあてはまるものを下の「選択肢」から選び、記号で書き入れなさい。

	長所（有利な点）	短所（または考慮すべき点）
抽選やくじ	他に方法がない時などにすばやく決める場合に向いている。	(A _____)
リーダーが独断で決める	危機がせまっていて、そのリーダーがその危機を対処するのに適していると考えられる場合に向いている。	(B _____)
多数決	(C _____)	少数派が不満を持つ可能性がある。 グループメンバーが持っている知恵を十分に活用できていないかもしれない。
全員が一致するまで話し合 って決める	(D _____)	決まるまでに時間がかかる。 責任の所在があいまいになる。 グループメンバーが多すぎるときは、実現が難しい。

「選択肢」

- ア 決定が他のメンバーに悪い影響を及ぼした場合、グループメンバーのうらみを買うかもしれない。
- イ 決定したことに對してメンバーが責任をもって実行しようとする。また、グループメンバーが持っている知恵を活用できる。
- ウ 限られた時間で決定する場合に向いている。また、実行に際して少数派の協力がいらぬ場合に適している。
- エ そのグループメンバーが持っている知恵などを使わずに運ですべて決まってしまう。

【4】グループ内のメンバーで何かを分けるときに、基準となる考え方に違いが表れることがあります。下の図は、その考え方の違いを示したものです。この図について、あとの問に答えなさい。



A 平等

B 公平

問 A と B の図に表れている考え方にはどのような違いがありますか。読み取れることを説明した次の文の(ア)(イ)に入る言葉を考えて、それぞれ 20 字以内で答えなさい。

「A は(ア)という意味で平等だが、B は、(イ)という意味で、公平だと言える」

(ア)

(イ)

【5】

あなたのクラスにはおそうじが大好きな多香さんがいます。多香さんは、そうじ当番に立候補し、自分ひとりで毎日そうじをするから、他の人はそうじをしなくてよいと主張しています。

クラス委員のひろしくんは、それは公平ではないので、これまで通り 5 人ずつのグループが順番にそうじ当番になるのがよいと主張しています。

洋平くんは、「そうじをしたくない人はしなくてもよいのではないか。多香さんを手伝いたいと思う人だけが、どういう分担にするかを話し合えばよい」と主張しています。

あなたはこの 3 人のどの考え方に賛成しますか。理由を含めて 200 字以内で書きなさい。もしこの 3 人のいずれの考え方にも賛成できない場合は、自分の意見を書いて、その意見が他の考え方よりどういう点で優れているのかを 200 字以内でまとめて書きなさい。
