

2026年度

入 試 体 験 会

社 会

注 意

- 1 試験開始の合図があるまで、この冊子の中を見てはいけません。
- 2 問題は **1** から **2** まで、12ページにわたって印刷してあります。
- 3 解答用紙には、受験番号と氏名を書きなさい。
- 4 解答はすべて解答用紙に書き、解答用紙を提出しなさい。
- 5 人名・地名や社会科で学習する用語は、漢字で答えなさい。

かえつ有明中学校

1 日本の選挙制度についての文章を読んで、あとの問いに答えなさい。

今年（2025 年）は、日本で男子普通選挙法が成立した①1925 年から 100 年目にあたります。《資料 1》は、明治 22 年（1889 年）に大日本帝国憲法が成立し、初めて選挙に関する法律が定められてから現在までの選挙法改正の歴史を表にしたものです。

《資料 1》

選挙法改正年度	選挙権の資格	人口比率
1889（明治 22）年	直接国税 15 円以上を納める満 25 歳以上の男子	1.1%
1900（明治 33）年	直接国税 10 円以上を納める満 25 歳以上の男子	2.2%
1919（大正 8）年	直接国税 3 円以上を納める満 25 歳以上の男子	5.5%
1925（大正 14）年	満 25 歳以上の男子	20.0%
1945（昭和 20）年	満 20 歳以上の男女	48.7%
2016（平成 28）年	満 18 歳以上の男女	83.3%

普通選挙とは、一定の年齢以上のすべての人に選挙権を与えることを言います。このほか、民主的な選挙のためにはいくつかの原則があり、日本国憲法第 15 条では次のように定められています。

《資料 2》

第 15 条〔（ 1 ）選定<sup>ひめん</sup>罷免権、（ 1 ）の本質、普通選挙の保障、（ 2 ）投票の保持〕  
1 （ 1 ）を選定し、及びこれを罷免することは、国民固有の権利である。  
2 すべて（ 1 ）は、全体の奉仕者であって、一部の奉仕者ではない。  
3 （ 1 ）の選挙については、成年者による普通選挙を保障する。  
4 すべて選挙における投票の（ 2 ）は、これを侵してはならない。選挙人は、その  
選択に関し公的にも私的にも責任を問われない。

②昨年 7 月 7 日に行われた東京都知事選挙では、史上最多の 56 人が立候補し、現職の小池百合子氏が元③広島県の安芸高田市市長の石丸伸二氏、元参議院議員の蓮舫氏などをやぶり④3 選を果たしました。

ところで、民意（国民の願い）を直接反映できる選挙ですが、昨年行われた⑤東京都知事選挙では⑥選挙管理委員会が用意した選挙ポスターの掲示板の枠が足りなくなったり、立候補者とは別の人物が写ったポスターが張り出されたりするなどの混乱も見られました。また、SNS を使った選挙運動が認められるようになったことで、<sup>ひぼうちゅうしょう</sup>誹謗中傷や一種の選挙妨害なども問題

になりました。さらに、パワハラが問題になった斎藤⑦兵庫県知事や度重なる失言が問題になった川勝<sup>かわかつ</sup>⑧静岡県知事なども各地の住民が選挙で選んだ知事です。首長や地方議員は一定の手順をふめばやめさせることも可能ですが、国会議員や国会で選出される内閣総理大臣などを直接やめさせることはできません。したがって私たち国民には、選挙や候補者、候補者の主張<sup>しんちょう</sup>などをきちんと理解したうえで慎重に投票を行うことが求められます。

問1 下線部①について、男子普通選挙法が制定された同じ年に、言論の自由を制限する法律が制定されました。この法律とは何か、次のア～エより1つ選び、記号で答えなさい。

ア 国家総動員法      イ 言論統制法      ウ 情報公開法      エ 治安維持法

問2 下線部②について、昨年7月から8月にかけてフランスのパリでオリンピックが行われました。パリに関する以下の問いに答えなさい。

(1) パリの緯度は、北緯約48度です。パリの緯度ともっとも近いものを、次のア～エより1つ選び、記号で答えなさい。

ア 稚内よりも北      イ 東京とほぼ同じ  
ウ 鹿児島とほぼ同じ      エ 那覇よりも南

(2) パリの人口は約216万人です。パリの人口ともっとも近い都市を、次のア～エより1つ選び、記号で答えなさい。

ア 仙台市      イ 東京(23区)      ウ 名古屋市      エ 福岡市

問3 下線部③について、広島県の産業について正しいものを、次のア～エより1つ選び、記号で答えなさい。

ア カキの養殖をはじめとする漁業が盛んで、日本有数の米の産地でもある。  
イ カツオやマグロの漁獲量が日本一で、みかんやお茶の生産量も日本有数である。  
ウ カキの養殖が盛んで収穫量は日本一であるほか、自動車などの機械工業も盛んである。  
エ カツオやマグロの漁獲量が日本有数のほか、なすやしょうがの生産量は日本一である。

- 問4 下線部④について、日本の首長（都道府県知事や市区町村長）は多選（何度も続けて立候補すること）が禁じられていません。しかし、アメリカの大統領選挙では、2期（8年）を超えて大統領選に立候補することが禁じられています。これはなぜか、以下の書き出しに続く形で答えなさい。

あまり長く続けると…

- 問5 下線部⑤について、東京の伝統工芸品のひとつに江戸切子があります。次のあ～うの工芸品と産地の組み合わせとして正しいものを、下のア～カより1つ選び、記号で答えなさい。

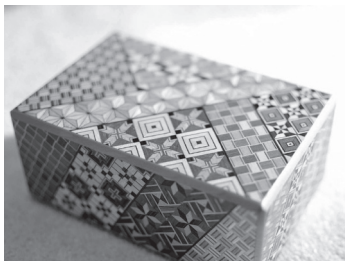


江戸切子

あ



い



う



- |   |       |        |       |
|---|-------|--------|-------|
| ア | あ：岩手県 | い：神奈川県 | う：高知県 |
| イ | あ：宮城県 | い：神奈川県 | う：高知県 |
| ウ | あ：岩手県 | い：京都府  | う：香川県 |
| エ | あ：宮城県 | い：神奈川県 | う：香川県 |
| オ | あ：岩手県 | い：神奈川県 | う：香川県 |
| カ | あ：宮城県 | い：京都府  | う：高知県 |

- 問6 下線部⑥について、不正などを行った首長や地方議員をやめさせたり、地方議会を解散させたりするために、住民が一定数の署名を集めて選挙管理委員会に提出し、認められれば住民による投票を行う制度があります。このような形で首長や地方議員を辞めさせることを何というか、次のア～エより1つ選び、記号で答えなさい。

- |   |       |   |         |
|---|-------|---|---------|
| ア | リコール  | イ | イニシアティブ |
| ウ | リデュース | エ | レファレンダム |

問7 下線部⑦について、兵庫県にある世界遺産を、次のア～エより1つ選び、記号で答えなさい。

ア



イ



ウ

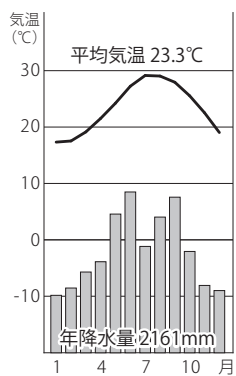


エ

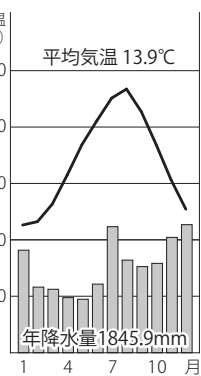


問8 下線部⑧について、次の雨温図は札幌市・新潟市・静岡市・那覇市のいずれかのものです。静岡市の雨温図を、次のア～エより1つ選び、記号で答えなさい。

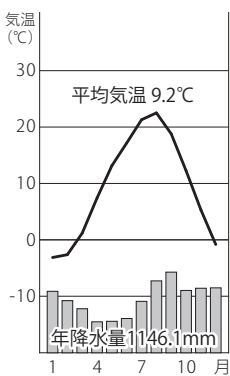
ア



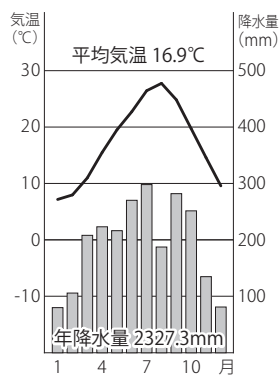
イ



ウ



エ



問9 《資料1》について、以下の問いに答えなさい。

(1) 《資料1》の内容として誤っているものを、次のア～エより1つ選び、記号で答えなさい。

- ア 1900年の改正により、人口に占める有権者の割合は1889年と比べ約2倍になった。
- イ 1919年の改正により、直接国税納入額は1889年の1/5になり、人口に占める有権者の割合は1889年と比べ約5倍になった。
- ウ 1925年の改正により、納税額の条件がなくなったことで、人口に占める有権者の割合は1889年と比べ約18倍になった。
- エ 1945年の改正により、人口に占める有権者の割合は1925年と比べ3倍以上になった。

(2) 選挙権の資格は1945年に満20歳以上の男女になり、約70年後の2016年に満18歳以上の男女になりましたが、有権者数の人口比率は48.7%から83.3%に大幅に高くなりました。その理由を述べた次の文章の( )にあてはまる言葉を、それぞれ漢字2字で答えなさい。

平均( )が伸び、( )化が進んだため。

問10 《資料2》について、資料中の( 1 )と( 2 )に入る語句の組み合わせとして正しいものを、次のア～エより1つ選び、記号で答えなさい。

- ア ( 1 ) : 議員 ( 2 ) : 自由
- イ ( 1 ) : 公務員 ( 2 ) : 自由
- ウ ( 1 ) : 議員 ( 2 ) : 秘密
- エ ( 1 ) : 公務員 ( 2 ) : 秘密

- 2 昨年行われたオリンピックについて先生、明夫さん、有子さんが話している次の会話文を読んで、あとの問いに答えさない。

先生：①昨年、パリで開催されたオリンピックでは、日本選手が大活躍だったね。

明夫：②日本選手は金メダル 20 個を含む 45 個のメダルを獲得しました。

有子：海外開催で過去最多であった 2004 年のアテネ五輪の 16 個を上回りました。

先生：東京五輪の勢いをパリでも持続した形だね。

明夫：次のロサンゼルス五輪も楽しみだなあ。

有子：日本選手の活躍でとても胸がおどるオリンピックだったのですが、パリ五輪は③「ジェンダー平等」が示された大会だったと感じました。

先生：④五輪に女子選手が初めて参加したのは⑤1900 年のパリ大会だったんだ。

有子：同じパリで開催された大会で、史上初めて出場枠が男女同数になったんですね。

明夫：なるほど。私は、日本が銀メダルを獲得した柔道の団体戦のように混合種目が増えたなと感じました。

先生：そうだね。競技日程にも新たな試みがあったのは気づいたかな？

有子：過去の大会では、女子種目の後に男子が行われることが多かったと思います。

明夫：確かに。言われてみれば、今大会では柔道の決勝戦は 1 日おきに男女の順番を入れ替えていました。

有子：マラソンは、男子が閉幕前日に行われ、女子が最終日に行われ、閉会式で女子のメダリスト 3 人が表彰台上がっていました。

先生：そうだね。実際の参加はなかったものの、水泳のアーティスティックスイミングは今回から男子チームも出場が可能になったんだよ。IOC は「ジェンダー平等は五輪の中で主要な考え方になっている。ここまでの道のりは簡単ではなかった。」とコメントしているんだ。

明夫：オリンピックは、ジェンダー平等を大切にしていることが分かったけれども、私たちが学んでいる歴史で男性が多く登場するのはなぜでしょう？

先生：過去の歴史書は、多くの男性によって記されてきた。その影響で語られる歴史は、女性についての記述が非常に少ないんだ。2 人が思いつく歴史上の女性は誰かな？

有子：私は、⑥邪馬台国の女王である卑弥呼。それから、⑦『源氏物語』の作者である紫式部です。

明夫：私は、源頼朝の御台所である⑧北条政子が思いつくかな。あとは…⑨飛鳥時代に活躍した持統天皇です。

有子：先生が思いつく歴史上の女性は誰ですか？

先生：天下人になった⑩豊臣秀吉の正室で、通称「ねね」で知られる高台院かな。若いころから秀吉と苦楽を共にしていたイメージがあるね。あとは、13 代将軍・⑪徳川家定の正室で篤姫と呼ばれたことで有名な天璋院かな。徳川家にとってとても大きな存在だったと思うよ。

明夫：あっ!! 新紙幣<sup>へい</sup>の人を忘れていました。五千円札になった（ A ）も女性ですよ。

有子：男性の歴史上人物は多く思い浮かべられるのに、女性がなかなか思いだせないことにさびしさを感じます。

先生：そうだね。どの時代も性別に関係なくみんなが精一杯生きている。平等に評価されるべきだよ。

明夫：男性、女性で区別するのではなく、共に協力してより良い未来を築いていきたいです。

有子：私も同感です。

問1 下線部①について、国の代表としてパリオリンピック 2024 に参加することを禁止された国として正しいものを、次のア～エより 2 つ選び、記号で答えなさい。

ア イスラエル      イ ベラルーシ      ウ イラン      エ ロシア

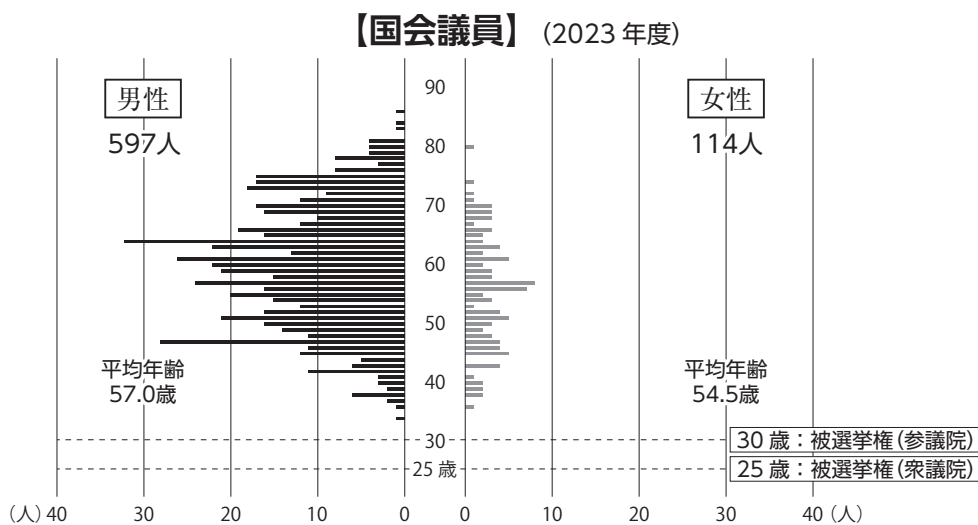
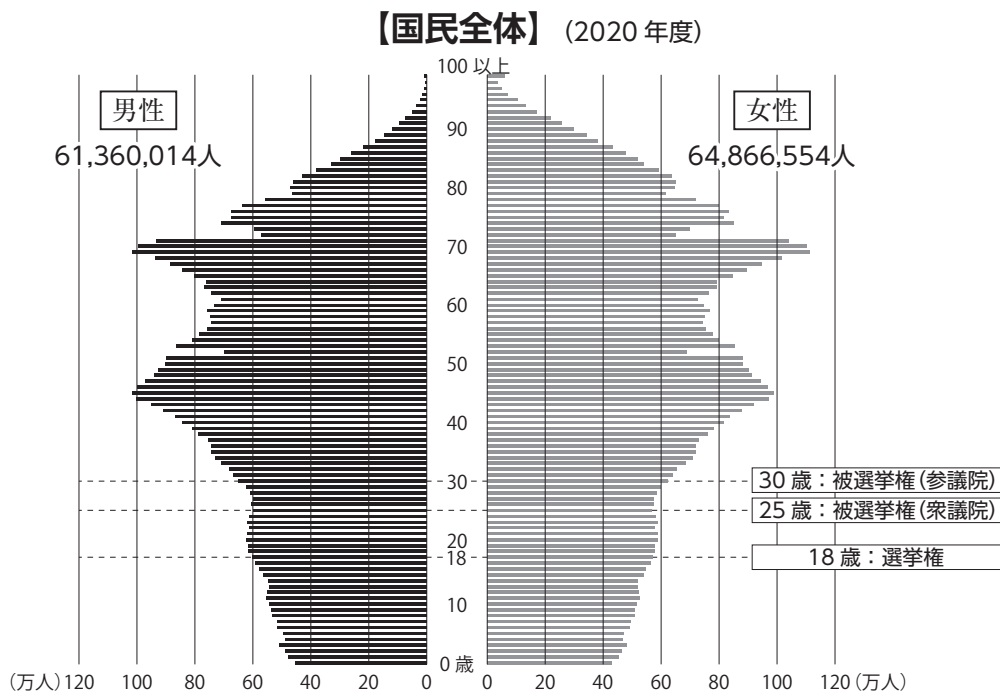
問2 下線部②について、次のランキングはパリオリンピック 2024 のメダル獲得数（金メダルの獲得数が多い順）です。この 10 ヶ国についてランキングから読み取れることとして正しいものを、下のア～エより 1 つ選び、記号で答えなさい。

		金メダル	銀メダル	銅メダル	合計
1	アメリカ	40	44	42	126
2	中国	40	27	24	91
3	日本	20	12	13	45
4	オーストラリア	18	19	16	53
5	フランス	16	26	22	64
6	オランダ	15	7	12	34
7	イギリス	14	22	29	65
8	韓国	13	9	10	32
9	イタリア	12	13	15	40
10	ドイツ	12	13	8	33

- ア 総メダルの獲得数では、ヨーロッパ州、アメリカ州、アジア州のなかでアジア州の国々の合計が 1 番多い。
- イ 総メダルの獲得数ベスト 5 をみると、ヨーロッパ州の国々がもっとも多くを占めている。
- ウ 3 つのメダルのなかで銀を 1 番多く獲得している国は、すべてアメリカ州かヨーロッパ州の国々である。
- エ 3 つのメダルのなかで銅を 1 番多く獲得している国は、すべてアジア州の国々である。

問3 下線部③について、あとの問いに答えなさい。

- (1) 次のグラフは国民全体と国会議員の性別・年齢別構造です。このグラフを見て、右ページの文中の ( a ) と ( b ) にあてはまる数字をあとのア～カよりそれぞれ1つずつ選び、記号で答えなさい。



女性は、わが国の有権者の約（ a ）%を占めているが、国民全体の性別・年齢構造に比べて、国会議員の女性の割合は約（ b ）%と少なくなっている。

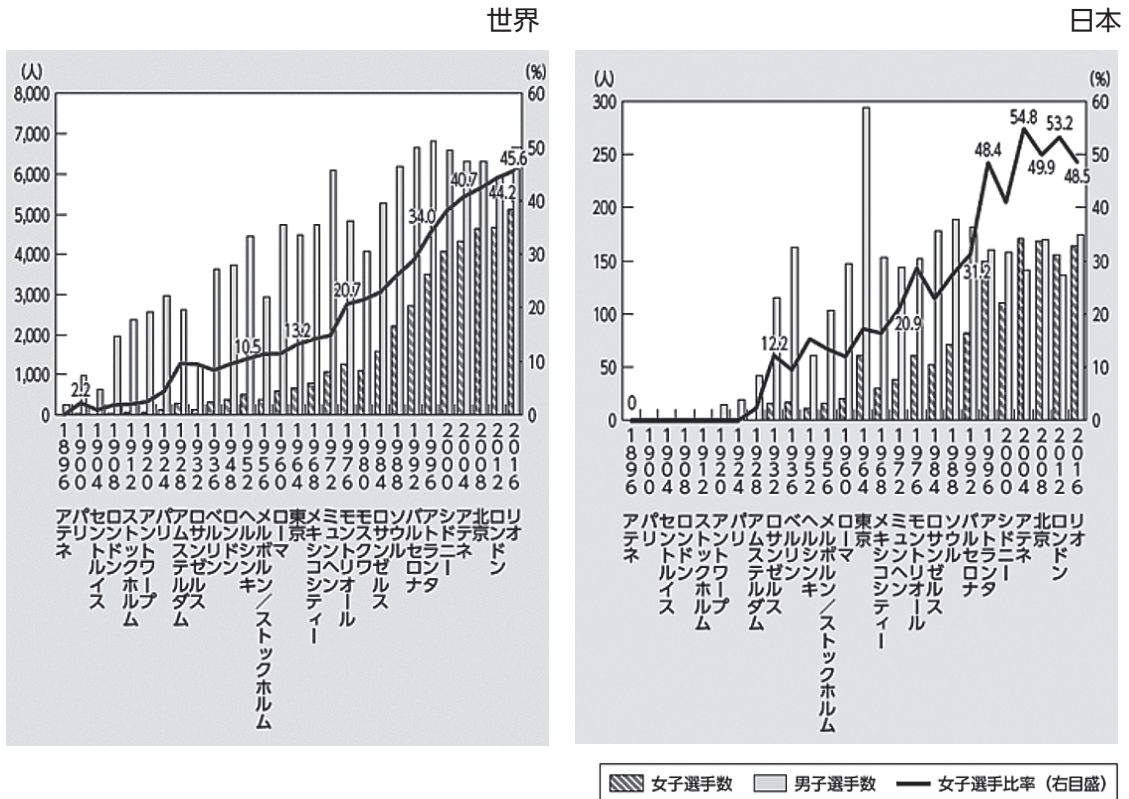
ア 15      イ 25      ウ 35  
エ 50      オ 60      カ 70

- （2）次のイラストは、トイレなどで見かけるものですが、ジェンダー平等の視点から問題が指摘されることがあります。その指摘とはどのようなものか、下の文中（ X ）と（ Y ）に言葉をいれて答えなさい。



このイラストは、男性は青、女性は赤で書かれていることが多い。その他にも、イラストの形を見ると、男性は（ X ）、女性は（ Y ）が当然であるという性による区分をしてしまっている。

問4 下線部④について、次のグラフはオリンピック出場選手に占める女性選手の割合（世界と日本）です。このグラフの読み取りとして正しいものを、下のア～エより1つ選び、記号で答えなさい。



- ア 日本の女子選手が1番多く参加したのは、1964 東京大会である。
- イ 日本は、男子選手より女子選手が多く参加した大会がある。
- ウ 日本の女子選手が初めてオリンピックに参加したのは、第2次世界大戦後のことである。
- エ 1968 メキシコシティー大会は、世界・日本とも女子選手の比率が20%を超えている。

問5 下線部⑤について、1900 年以降に起きた次の a～d の出来事を古い順に並べ替えたときに正しいものを、下のア～エより1つ選び、記号で答えなさい。

- a 与謝野晶子が、『君死にたまうことなかれ』を発表した。
- b 関東大震災が起こった。
- c 第一次世界大戦が始まった。
- d 日本が韓国を併合した。

- ア c → a → b → d                      イ a → d → b → c
- ウ c → a → d → b                      エ a → d → c → b

問6 下線部⑥について、この国のようすを説明した文として正しいものを、次のア～エより1つ選び、記号で答えなさい。

- ア この国は、100 あまりの小さな国々をしたがえていた。
- イ この国は、貧富のちがいはなく、人々は平等にすごしていた。
- ウ この国の習慣として、女性が必ず王となり国を治めていた。
- エ この国の王は、うらないで国を治めていた。

問7 下線部⑦について、この時代に勢力を伸ばした藤原氏について述べた文として正しいものを、次のア～エより1つ選び、記号で答えなさい。

- ア 天皇が幼少のときは関白として、成人後は摂政として実権を握った。
- イ 藤原道長と頼通のときに全盛期となり、頼通は宇治に平等院を建てた。
- ウ 征夷大將軍に任命されて、蝦夷の抵抗を制圧した。
- エ 権力闘争で争っていた菅原道真に疑いをかけて、佐渡に追放した。

問8 下線部⑧について、北条氏について述べた文として正しいものを、次のア～エより1つ選び、記号で答えなさい。

- ア 最後の執権である北条義時は楠木正成に攻められ自害し、鎌倉幕府は滅亡した。
- イ 北条時政は、以後の武家法の手本となる御成敗式目を制定した。
- ウ 北条政子は、將軍であつた源実朝とともに、天皇の命令に動揺する御家人をまとめて承久の乱に勝利した。
- エ 北条時宗は元軍の襲来を防ぎ、その後幕府は戦いで生活の苦しくなった御家人に永仁の徳政令を出した。

問9 下線部⑨について、飛鳥時代に起きた次のa～dの出来事を古い順に並び替えたときに正しいものを、下のア～エより1つ選び、記号で答えなさい。

- a 土地と人々を国のものとして、戸籍を作り人々に田を割り当てて耕作させる方針を示した。
- b 天智天皇の跡継ぎをめぐって弟と息子が争いをくり広げた。
- c 小野妹子らを使者として中国に送り、対等な外交を開こうとした。
- d 政治を行う役人の心構えを示す十七条の憲法を定めた。

- |           |           |
|-----------|-----------|
| ア d→c→b→a | イ c→b→a→d |
| ウ d→c→a→b | エ c→b→d→a |

問 10 下線部⑩について、豊臣秀吉について述べた文として正しいものを、次のア～エより 1 つ選び、記号で答えなさい。

- ア 豊臣秀吉は、米の計測に使用される<sup>ます</sup>枡を自由化した。
- イ 豊臣秀吉は、毛利氏を滅ぼしたことにより全国統一を果たした。
- ウ 豊臣秀吉は、石山本願寺の跡地に大坂城（大阪城）を建てた。
- エ 豊臣秀吉は、清を従えようとして、2 度にわたって朝鮮に大軍を送りこんだ。

問 11 下線部⑪について、篤姫の出身地である薩摩の藩士が横浜郊外で外国人を殺傷するできごとがありました。次の空らん（ a ）（ b ）にあてはまる語句の組み合わせとして正しいものを、下のア～エより 1 つ選び、記号で答えなさい。

薩摩藩主の父である島津久光が江戸からの帰りに（ a ）を通行中、（ b ）人が馬に乗ったまま大名行列の中に入り込んだため、行列を乱すものとして薩摩藩士の怒りをかい、（ b ）人 3 名が殺傷された。

- |   |       |        |   |       |        |
|---|-------|--------|---|-------|--------|
| ア | a：桜田門 | b：フランス | イ | a：桜田門 | b：イギリス |
| ウ | a：生麦村 | b：フランス | エ | a：生麦村 | b：イギリス |

問 12 文中の空らん（ A ）について、次の資料は 2024 年 7 月 3 日から使用されている五千円札です。資料の人物について説明した文章の空らん（ a ）～（ c ）にあてはまる語句の組み合わせとして正しいものを、下のア～カより 1 つ選び、記号で答えなさい。



この人物は（ a ）で、主に明治・大正時代に活躍した。（ b ）に留学し、帰国後は（ c ）に大きな力を尽くした。

- |   |          |        |        |
|---|----------|--------|--------|
| ア | a：平塚らいてう | b：イギリス | c：平和運動 |
| イ | a：平塚らいてう | b：フランス | c：女子教育 |
| ウ | a：津田梅子   | b：アメリカ | c：女子教育 |
| エ | a：津田梅子   | b：イギリス | c：議員活動 |
| オ | a：市川房江   | b：フランス | c：議員活動 |
| カ | a：市川房江   | b：アメリカ | c：平和運動 |

社 会 解答用紙

※らんには何も記入しないこと

1

問 1		問 2	( 1 )		( 2 )		問 3			
問 4	あまり長く続けると									
問 5		問 6								
問 7		問 8								
問 9	( 1 )		( 2 )	平均			が伸び、			化が進んだため。
問 10										

※

2

問 1				問 2			
問 3	( 1 )	( a )		( b )			
	( 2 )	( X )				( Y )	
問 4			問 5			問 6	
問 7			問 8			問 9	
問 10			問 11			問 12	

※

受 験 番 号 26500-0  
(イベント申込番号)

番

氏 名

社 会 解答用紙

※らんには何も記入しないこと

1

問 1	エ	問 2	( 1 )	ア	( 2 )	ウ	問 3	ウ
問 4	あまり長く続けると 権力が集中してしまうため							
問 5	オ	問 6	ア					
問 7	ア	問 8	エ					
問 9	( 1 )	エ	( 2 )	平均	寿 命	が伸び、	高 齢	化が進んだため。
問 10	エ							

※

2

問 1	イ		エ		問 2	イ		
問 3	( 1 )	( a )	エ		( b )	ア		
	( 2 )	( X )	ズボン (パンツ)			( Y ) スカート		
問 4	イ		問 5	エ		問 6	エ	
問 7	イ		問 8	エ		問 9	ウ	
問 10	ウ		問 11	エ		問 12	ウ	

※

受 験 番 号 26500-0  
(イベント申込番号)

番

氏 名